

# L'outil unique pour une **GESTION CARTOGRAPHIQUE COMMUNALE** complète !

Groupement d'informations géographiques





## Sur-mesure et évolutif !

Le Groupement d'informations géographiques rassemble les services techniques des provinces de Luxembourg, Liège et Namur et l'AIVE en tant qu'Intercommunale au service de ses Communes associées. Ce partenariat inédit permet de rencontrer les besoins spécifiques aux Communes en matière de cartographie informatique.

Outil indispensable pour la gestion du territoire, l'informatique est très souvent aussi source de complications : données éparées et difficilement compatibles ; logiciels différents ; gestion des licences ; besoins de grandes capacités de stockage de données ... de quoi rebuter les plus motivés.

Le GIG propose une solution simple, abordable, évolutive et surtout intégrée. L'interface proposée permet aux utilisateurs de consulter, combiner, superposer ... les données venant

de sources autrefois éparées et difficilement compatibles. Pour obtenir ce résultat, votre seule contrainte sera de disposer d'une connexion ADSL ou Publink ! Plus besoin de logiciels incompatibles entre eux : tout est intégré.

Grâce à sa formule innovante, le GIG efface tout simplement les désavantages du passé. Une seule source, pour des données compatibles, sans installation matérielle contraignante et coûteuse.

Le GIG est réellement à l'écoute des Communes : les utilisateurs eux-mêmes proposent les pistes d'amélioration selon leurs besoins. C'est notamment au cours des formations dispensées par le GIG qu'ils peuvent exprimer leurs attentes quant à l'évolution de l'outil GIG.

Fort de son expérience, le GIG s'ouvre aux autres acteurs de la vie territoriale locale : parcs naturels, contrats de rivières, zones de police, Provinces, zones de secours, ...

#### Éditeur responsable :

Bernard ANTOINE,

Directeur général adjoint

Drève de l'Arc en Ciel 98

6700 Arlon

Février 2014



## Gestion urbanistique à la carte

**DONNEZ UNE NOUVELLE DIMENSION  
À LA MATRICE CADASTRALE !**

### Démarrage

L'outil mis au point par le GIG permet une prise en main très rapide pour une gestion efficace des données urbanistiques et des données cadastrales.

Toutes les données de base sont immédiatement disponibles : consultables, visualisables et bien entendu modifiables<sup>1</sup>.

## Table des matières

Sur-mesure et évolutif !.....	p. 3
Gestion urbanistique à la carte.....	p. 5
Gestion des cimetières et sépultures.....	p. 11
Consultation des réseaux communaux.....	p. 13
Gestion des eaux usées à la parcelle.....	p. 15
Zones de police et gestion des interventions des services de secours.....	p. 17
Coopérations techniques avec des applications tierces.....	p. 19

1. Ces données sont modifiables par les techniciens du GIG sur simple demande. L'ajout de données tierces est quant à lui géré par le personnel communal.

# WWW.GIGLUX.ORG



## Encodage

Vous pouvez compléter les données de base mises à votre disposition par le GIG avec vos propres données !

De cette manière vous disposerez toujours de l'outil le plus adapté à vos besoins propres.

## Consultation

La consultation des données encodées dans l'outil GIG est optimisée par les nombreuses options de recherche et de facilitation.

Les données de la matrice cadastrale apparaissent dans un tableau clair, et facilement exportables vers les outils bureautiques les plus courants.

Lors de la consultation, il est toujours possible de corriger et compléter les données en question.

## Visualisation

Enfin, que serait un outil de cartographie sans consultation des données sur carte ?

Toutes les données encodées dans l'outil sont visibles sur carte. La plupart des couches visuelles proposent des informations complémentaires, interrogeables au besoin pour la plus grande précision de votre travail.

Lorsqu'une couche d'information n'est pas directement consultable dans l'interface GIG, l'outil permet néanmoins de la consulter sur le site propre sans avoir à recommencer la recherche : votre navigateur ouvrira directement les cartes voulues à l'endroit qui vous intéresse !

Aperçus de quelques interfaces

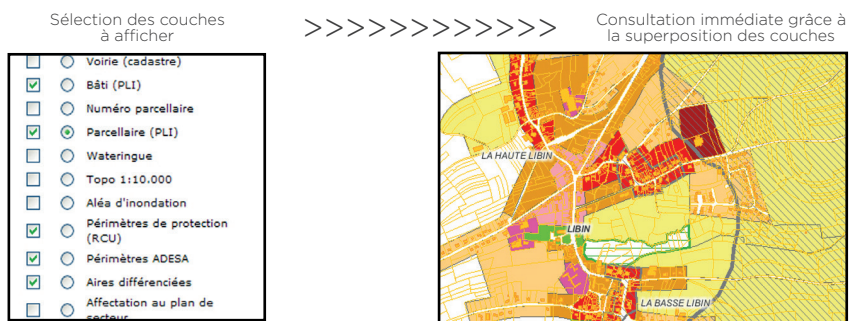
### Implantation des réseaux de distribution eau, de gaz, ...



Il vous est possible d'ajouter, puis de visualiser toutes les données vous aidant à la gestion urbanistique de votre Commune.

Ces données composent une couche d'information qu'il vous est possible d'afficher ou de masquer selon vos besoins — dans l'exemple ci-dessus, le réseau de distribution d'eau ajouté par nos soins.

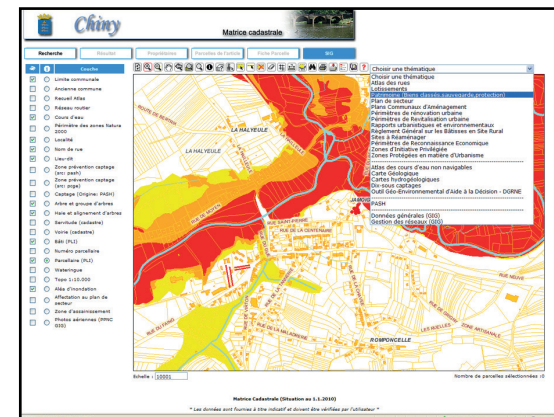
### Les aires réservées et règlements communaux d'urbanisme



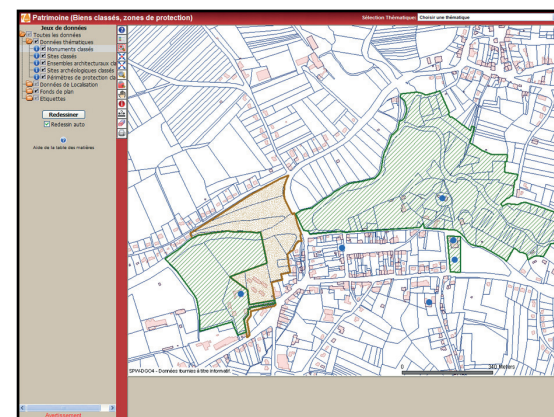
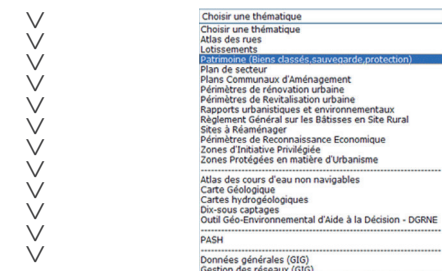
Il s'agit de lots de données spécifiques généralement fournis par les Communes. Le règlement communal d'urbanisme traduit la ligne de conduite communale relative aux éléments bâtis et / ou non-bâtis.

### Les sites tiers

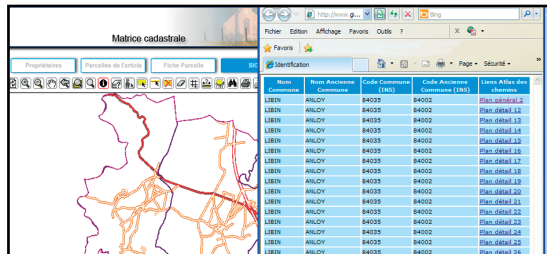
Même lorsque les informations qui vous sont utiles ne sont disponibles que sur une interface tierce (par exemple, via les sites de cartographie de la Région wallonne) le GIG continue à vous faciliter la tâche !



Sélectionnez l'information désirée dans le menu déroulant et l'outil GIG se charge de vous afficher la carte attendue, déjà positionnée sur le lieu de votre recherche !



## Accès direct à l'Atlas des chemins vicinaux (1841)



Toutes les données peuvent être croisées et/ou superposées afin de créer les cartes les plus adaptées à vos besoins. Elles sont également visibles indépendamment les unes des autres. Toutes ces opérations se déroulent dans une seule et même interface.

Chaque type de donnée comprend un certain nombre d'informations qu'il est possible d'interroger directement sur la carte. Les données servant à alimenter le logiciel sont obtenues à la source : auprès de leurs auteurs, propriétaires, ...

Cette méthode permet au GIG de garantir des informations fiables et toujours d'actualité.



## Gestion des cimetières et sépultures

### TOUT LE SAVOIR-FAIRE DU GIG AU SERVICE D'UNE DEMANDE SPÉCIFIQUE DES COMMUNES !

Voici la dernière application GIG ; elle comprend un système complet de gestion des emplacements et concessions, pour les sépultures, pour les columbariums, etc ...

Elle intègre une gestion cartographique complète de ces lieux : modification des plans à distance, consultation des photographies, des mémos, des plans et croquis par numérisation des documents existants.

Le gestionnaire communal peut exploiter les informations nécessaires à la gestion du cimetière avec une grande simplicité. Tous les documents nécessaires sont automatiquement édités pour les outils de bureautique courants.

La gestion des concessions permet l'encodage des caractéristiques qui composent le cimetière communal :

- sépultures, columbariums
- parcelles de dispersion
- ossuaires
- numéro d'emplacement sur plan
- dimensions des tombes
- capacité en nombre de places
- nombre de places occupées
- type de sépulture : caveau, pleine terre, ...
- description physique de chaque emplacement funéraire
- type de monument : tombeau, chapelle, ...



À partir des renseignements attribués aux emplacements, le gestionnaire peut également contrôler :

- les concessionnaires et les ayants droit
- les procédures pour la reprise de concession
- les dossiers contractuels

Et exploiter les informations saisies pour obtenir :

- les concessions en état d'abandon
- les concessions expirant dans l'année
- l'état d'entretien des concessions
- les emplacements libres

De même que retrouver un défunt, un emplacement de façon bidirectionnelle en interrogeant le cadastre du cimetière ou les données attributaires par :

- le nom du titulaire et/ou de l'ayant droit
- le nom d'un défunt
- le numéro de l'emplacement
- ...



## Consultation des réseaux communaux

### L'EXEMPLE TYPE DE CE QUE LE GIG APORTE À LA GESTION COMMUNALE AU QUOTIDIEN.



Méthodes d'acquisition de données ...

... ces dernières seront injectées dans la thématique de gestion des réseaux du GIG

En continuité avec les services proposés par le Service de Gestion technique des Réseaux de l'AIVE, l'outil GIG intègre de nombreuses données relatives aux réseaux d'assainissement des eaux usées et d'égouttage communal.

La représentation de ces réseaux intègre les informations recueillies notamment lors des endoscopies, zoomages, levés topographiques, ... réalisés pour compte des Communes par les soins de l'AIVE.

Ce volet du GIG donne aussi accès aux données des plans d'assainissement par sous-bassin hydrographique (PASH). En provenance directe de la SPGE, les données PASH consultables sont toujours les plus actualisées.

Les ouvrages de distribution d'eau, les hydrants — bouches / bornes à incendie — de même que des photographies sont visualisables en ligne.



## Gestion des eaux usées à la parcelle

Grâce à la triple interface « **encodage** », « **base de données** » et « **cartographie** », l'information est directement disponible sous sa forme la plus adéquate.

La Commune est toujours à même :

### d'informer ...

... les particuliers, les entrepreneurs, les notaires, ... lorsqu'ils ont besoin de recevoir une information précise et rapide à propos d'une parcelle — situation au PASH, obligations, équipements en place, ... Grâce à la double interface «cartographie» et «base de données», l'information est disponible sous sa forme la plus adéquate.

### de gérer ...

... les données au jour le jour. Afin de faciliter les tâches communales, l'outil de gestion des eaux usées permet l'encodage et la consolidation des données techniques et administratives liées aux parcelles.

### d'analyser ...

... les données stockées dans l'appli. Elles peuvent, par exemple, être exploitées à des fins de reporting vers la Région wallonne ou les organismes d'assainissement agréés — taux de raccordement à l'égout, taux d'équipement en systèmes d'assainissement autonome ...

Consultation en vue «carto» des données encodées grâce à l'application de gestion des eaux usées à la parcelle

Source AIVE extrait de la base des données Eaux Usées - 2010.05.25  
Echelle : 1:5470  
Nombre de parcelles sélectionnées dans le PLI : 0  
Autres parcelles sélectionnées : 0





## Zones de police et services de secours civils

L'application **Zones de police** permet de déterminer les zones accidentogènes et les vols par habitations au départ de localisations géographiques.

### Gestion des zones accidentogènes

Conçue pour un encodage aisé des données au départ d'outils bureautiques courants, l'application permet de regrouper tous les renseignements utiles :

- type de lésion(s) corporelle(s) constatée(s) ;
- consommation d'alcool ;
- référence du procès-verbal ;
- emplacement des lieux de contrôle de vitesse ;
- ...

L'extraction des données permet le traitement statistique rapide, simple et adapté aux besoins spécifiques des zones de police.

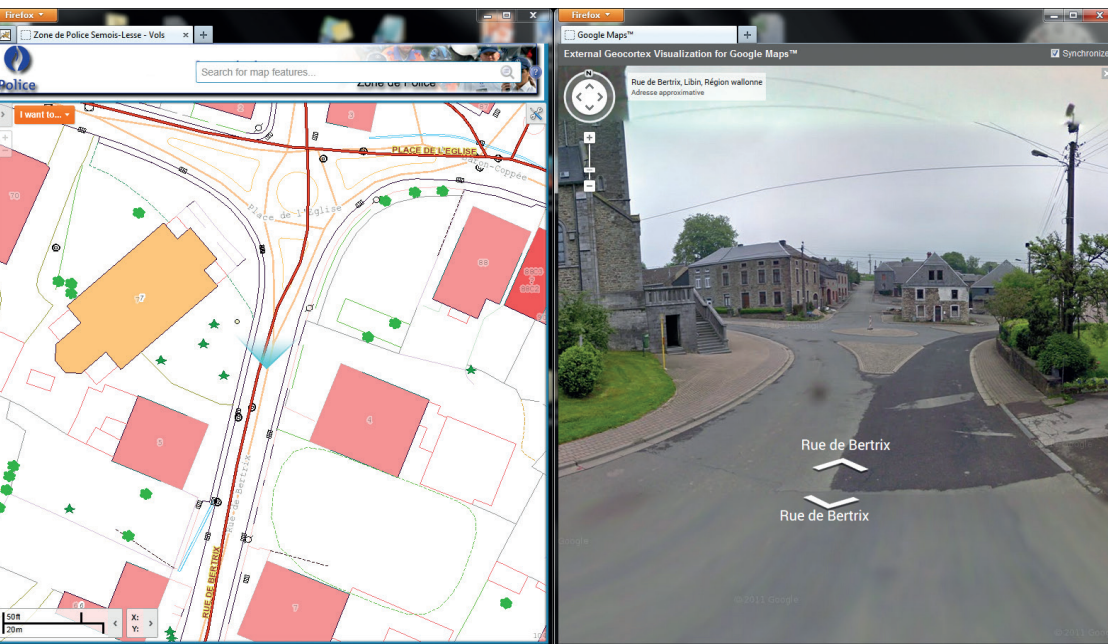
### Gestion des vols par habitation

Organisée pour localiser les cambriolages, on y encode également diverses informations :

- type d'habitation ;
- nature des faits : vol, tentative de vol, ... ;
- lieu d'effraction : porte, fenêtre, ... ;
- classement de la victime par groupe d'âge ;
- ...

Ces informations sont utilisées pour cibler les zones de surveillance comme pour l'aide à la prévention.

Gestion des vols par habitation



## Gestion des interventions des zones de secours

Cette application a comme objectif premier de fournir un fond carto-graphique uniformisé à l'ensemble des casernes de pompiers et de leurs postes avancés. Elle permet de répondre aux besoins précis liés aux interventions sur terrain.

Le géoservice permet également de trouver rapidement les hydrants, les points d'eau ... Il est aussi possible de localiser les divers réseaux.

Une cartographie nomade facilite la saisie des données depuis le terrain de manière à compléter les plans particuliers d'intervention, l'environnement des sites SEVESO, de déterminer les lieux de stockage de substances dangereuses ...



## Coopérations techniques avec des applications tierces

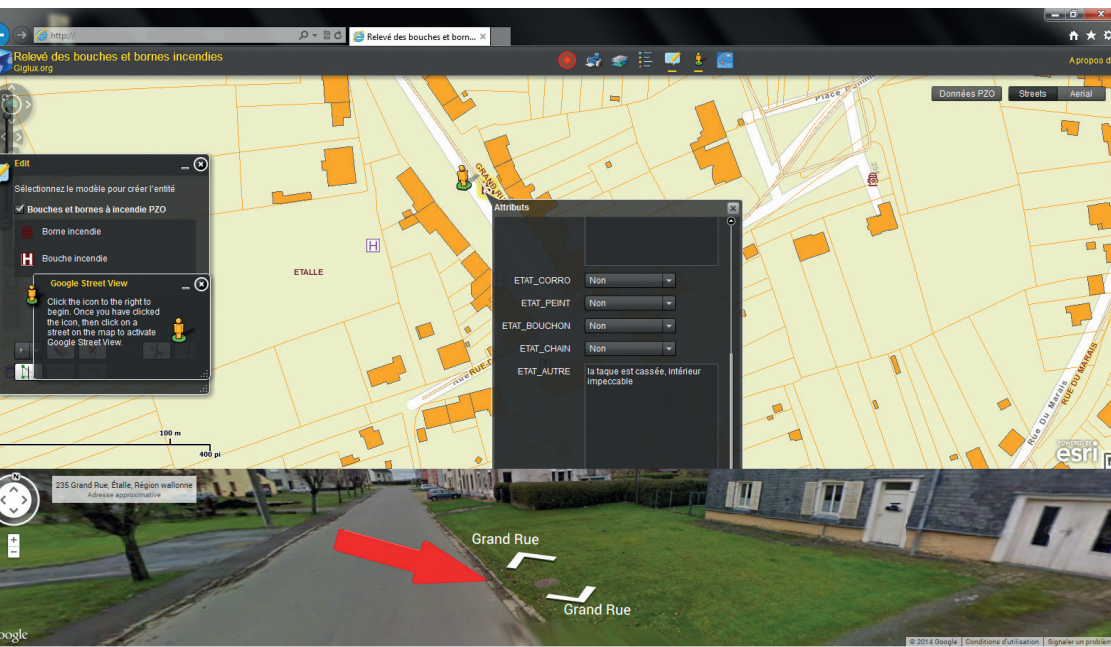
Régulièrement, des applications d'aide à la gestion et à la décision proposées par le Groupement d'informations géographiques doivent cohabiter avec d'autres outils, provenant d'organismes tiers.

Conscient de cette contrainte, et très tôt alerté par les Communes elles-mêmes, le GIG a pris en compte cet état de fait. Une analyse poussée des besoins a débouché sur le développement d'un « **connecteur administratif** ».

Le GIG est dès lors capable d'assurer la compatibilité entre ses développements propres et les principaux autres logiciels sur le marché.

Ce webservice spécifique permet :

- » Un appel du géoservice du « GIG » directement centré sur une ou plusieurs parcelles cadastrales données ;
- » Un appel depuis le logiciel tiers directement ouvert sur un ou plusieurs permis donnés.





Province de  
Luxembourg



**Démonstration gratuite  
sur simple demande.**

## **Contacts**

**Philippe Mazuis**

Drève de l'Arc-en-Ciel, 98

6700 ARLON

+32 63 23 19 50

philippe.mazuis@idelux-aive.be

**Pierre Simon**

Square Albert 1<sup>er</sup>, 1

6700 Arlon

+32 63 21 27 44

p.simon@province.luxembourg.be

**Calldesk : +32 63 21 22 16**

**www.giglux.org**