

| Vecteur

Zones de consultation de la DRIGM - Série

Cette série de couches de données consiste en la délimitation de zones dans lesquelles il est nécessaire de consulter la Direction des Risques industriels, géologiques et miniers (DRIGM)(...).

- **Propriétaire** : Service public de Wallonie (SPW)
- **Dernière mise à jour de la donnée** : 15 sept. 2015

[Résumé](#) [Accès](#) [Description](#) [Qualité](#) [Ressources associées](#)

Résumé

Cette série de couches de données consiste en la délimitation de zones dans lesquelles il est nécessaire de consulter la Direction des Risques industriels, géologiques et miniers (DRIGM) de la DGARNE avant tout projet.

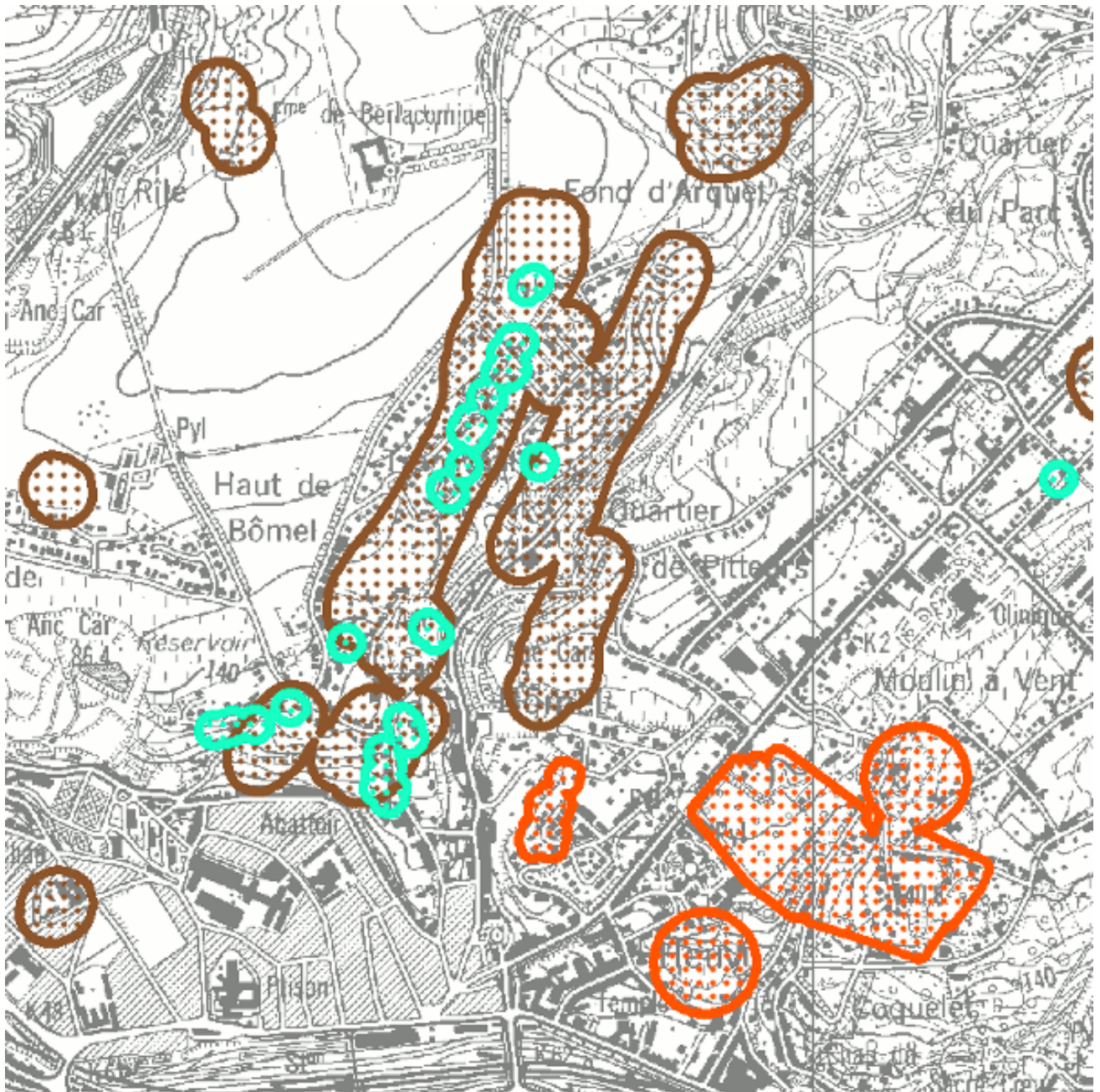
Département de l'Environnement et de l'Eau (DEE)
Direction des Risques Industriels, Géologiques et Miniers (DRIGM)
Service géologie de Wallonie
Avenue Prince de Liège, 15
5100 Namur
Secrétariat : geologie@spw.wallonie.be

Ces zones de consultation ne prétendent pas être exhaustives. Elles sont basées sur le dernier état des données à jour détenues par l'administration et sont de nature à évoluer constamment. Étant donné la prise en compte de l'imprécision des données et de leur validation, il est inutile de consulter l'administration en dehors des zones délimitées puisque aucune information complémentaire n'est disponible. L'administration ne répondra donc pas à ces demandes.

Toutes les infos sur le site du Service géologique de Wallonie (<http://geologie.wallonie.be>).

Mots-clés

Aperçu



Accès

Consulter

Consulter la donnée dans une application

[Dans une carte thématique](#)

Visualisez la donnée dans une carte conçue spécialement pour elle.

Dans WalOnMap

Visualisez la donnée dans la carte généraliste, WalOnMap.

[Dans ArcGIS ®](#)

Visualisez la donnée dans ArcGIS. Attention : ce logiciel doit être installé sur votre ordinateur.

[Dans Google Earth ®](#)

Visualisez la donnée dans Google Earth. Attention : ce logiciel doit être installé sur votre ordinateur.

[Dans d'autres outils](#)

Consulter la donnée via un webservice

Copiez l'url du service web de la donnée et collez-le dans votre logiciel SIG. Cela vous permettra de visualiser la donnée directement dans votre outil habituel. Consultez notre [FAQ](#) pour en savoir plus !

Service de visualisation WMS

Ce service WMS permet de visualiser le jeu de données "Zones de consultation de la DRIGM"

Fiche descriptive

OGC:WMS

Copier l'URL

http://geoservices.wallonie.be/arcgis/services/SOL_SOUS_SOL/CONSULT_SSOL/MapServer/WMServer?request=GetCapabilities&service=WMS

Service de visualisation ESRI-REST

Ce service ESRI REST permet de visualiser le jeu de données "Zones de consultation de la DRIGM"

[Fiche descriptive](#)

ESRI:REST

Copier l'URL

http://geoservices.wallonie.be/arcgis/rest/services/SOL_SOUS_SOL/CONSULT_SSOL/MapServer

Obtenir une copie de la donnée

Ajouter à mes téléchargements

Cette ressource est une collection de données. En la commandant, l'ensemble des géodonnées constitutives de cette collection vous sera automatiquement fourni.

Les instructions pour obtenir une copie physique d'une donnée sont détaillées sur <http://geoportail.wallonie.be/telecharger>.

Si le bouton n'est pas grisé, cliquez sur "AJOUTER À MES TÉLÉCHARGEMENTS" pour ajouter la donnée à votre panier. Ensuite, [finalisez votre demande de téléchargement](#).

Distributeur

Service public de Wallonie (SPW)

[Contacter](#)

Fournisseur

Cellule SIG de la DGARNE (SPW - DGO3 - DEMNA - DCD)

[Contacter](#)

Format de distribution

- ESRI Shapefile (.shp)
- ESRI File Geodatabase (.fgdb), version 10.x

Conditions pour télécharger et utiliser la donnée

Licence : A PRENDRE DANS LE CHAMP EN LIGNE -> METAWAL

ACCÈS :

Les conditions générales d'accès s'appliquent

(<http://geoportail.wallonie.be/files/documents/ConditionsSPW/DataSPW-CGA.pdf>) mais sont restreintes ou étendues par les conditions particulières de type D1

(<http://geoportail.wallonie.be/files/documents/ConditionsSPW/DataSPW-CPA-TypeD1.pdf>)

UTILISATION :

Les conditions générales d'utilisation s'appliquent

(<http://geoportail.wallonie.be/files/documents/ConditionsSPW/DataSPW-CGU.pdf>)

Aucune restriction d'accès public au service de visualisation

Description

Territoire couvert

Région wallonne

Système de référence spatiale

Belge 1972 / Belgian Lambert 72 (EPSG : 31370)

Étendue temporelle

L'étendue temporelle indique la période à laquelle la donnée a été observée sur le terrain.

Non renseigné

Modèle de la donnée

Retrouvez ci-dessous la description des attributs de la donnée, sa structure, etc.

Document	Description	Ouvrir
Modèle de la donnée	Document présentant le modèle de donnée (type de champs, descriptions,...)	

Légende

Retrouvez ci-dessous les documents qui décrivent la légende de la donnée.

Non renseigné

Identification de la fiche descriptive

Identifiant de la fiche descriptive
32a66edf-329f-4c41-a4f9-5c2fb4944b36

Date de mise à jour de la fiche descriptive

26/07/2018

Fiche descriptive complète

Consultez la fiche descriptive complète dans [Metawal](#).

Identification de la donnée

Identifiant global de la donnée

<http://geoportail.wallonie.be/ressources/id/32a66edf-329f-4c41-a4f9-5c2fb4944b36>

Identifiant local de la donnée

CONSULT_SSOL

Date de la dernière diffusion

Dernière mise à jour de la donnée

15/09/2015

Langue de la donnée

Français

Qualité

Échelle de référence

1:10000

Résolution spatiale

Précision en X et Y

Précision en Z

Non renseigné

Généalogie de la donnée

Ces zones ont été élaborées sur base de l'état actuel de la cartographie des issues et puits de mine, des gîtes de minerais métalliques et de fer et des carrières souterraines, ainsi que des secteurs où la présence de puits de mines antérieurs à 1791 est potentielle.

La distance de la zone tampon définie autour de ces objets varie en fonction de différents facteurs :

- le type de données : Les issues et puits de mine affectent des zones plus limitées que les carrières souterraines. Pour les puits et issues de mine, une zone non aedificandi de 10 à 30m fonction de l'épaisseur estimée des terrains quaternaires susceptibles de fluer en cas de création d'un cône d'effondrement, a été prise en compte.
- la précision sur les données : Les données proviennent soit de documents cartographiques à échelles diverses, soit d'observations et de mesures sur le terrain.
- la validation des données : Dans le cas des puits de mine, une validation des données est en cours. Celle-ci consiste en une vérification de la localisation de chaque occurrence sur plan ou sur terrain d'un puits. Seul le Hainaut est à ce jour en grande partie validé.

Documents relatifs à la qualité

Non renseigné

Tests de conformité

Nom du test	État de validation
RÈGLEMENT (UE) N o 1089/2010 DE LA COMMISSION du 23 novembre 2010 portant modalités d'application de la directive 2007/2/CE du Parlement européen et du Conseil en ce qui concerne l'interopérabilité des séries et des services de données	

géographiques

INSPIRE Data Specification on Natural Risk Zones ? Technical Guidelines

INSPIRE Data Specification on Area management/restriction/regulation zones and reporting units ? Technical Guidelines

Ressources associées

Données associées

Non renseigné

Sites web associés

Name	Description	Visiter
Application WalOnMap - Toute la Wallonie à la carte	Application cartographique du Geoportail (WalOnMap) qui permet de découvrir les données géographiques de la Wallonie.	

Documents associés

Non renseigné

Contact

Vous avez une question sur...

L'accès et la distribution de la donnée ?
Le contenu de la donnée ?

Vous souhaitez...

Contacter le responsable de la donnée ?

Pour tout autre question...

Contactez le Helpdesk du Géoportail de la Wallonie !
[Helpdesk du Géoportail de la Wallonie](#)

