

Donnée | Vecteur

Atlas du karst wallon - Formations carbonatées

Cette couche de données représente les principales formations géologiques carbonatées sur lesquelles se développent les phénomènes karstiques figurant dans l'Atlas du karst wallon.

- **Propriétaire** : Service public de Wallonie (SPW)
- **Dernière mise à jour de la donnée** : 11 févr. 2021

[Résumé](#) [Accès](#) [Description](#) [Qualité](#) [Ressources associées](#)

Résumé

Cette couche de données représente les principales formations géologiques carbonatées sur lesquelles se développent les phénomènes karstiques figurant dans l'Atlas du karst wallon.

En Wallonie, 30% du sous-sol est constitué de roches carbonatées (calcaire, dolomie, craie, gypse, etc.), solubles. En s'y infiltrant, les eaux de ruissellement engendrent une dissolution de ces roches, ce qui donne naissance à des phénomènes particuliers tant souterrains (grottes, rivières souterraines) qu'en surface (chantoirs, dolines, effondrements, cavités, etc.). Ces phénomènes sont qualifiés de "karstiques". Par extension, le mot "karst" désigne également une région calcaire, ou plus largement encore une région de roches solubles dont le paysage est marqué par les effets de la dissolution. On parle donc de "roche", "région" ou "paysage" karstique.

La présente couche de données cartographie, sous forme polygonale, les formations carbonatées sur lesquels se développent les phénomènes karstiques. C'est principalement dans les calcaires dévoniens (givetiens et frasniens) et carbonifères (tournaisiens et dinantiens) que se concentrent les cavités (grottes et vides pénétrables par l'homme) et les autres phénomènes karstiques résultant de la dissolution des roches carbonatées par l'eau.

Les formations carbonatées sont extraites pour une part des anciennes cartes géologiques de Belgique (1/40.000) et d'autre part de la nouvelle carte géologique de Wallonie (réalisée au 1/25.000).

La couche des formations carbonatées n'a toutefois pas pour ambition ni vocation de représenter toute la diversité des formations géologiques telles qu'elles figurent sur les cartes géologiques. L'extension des principales roches carbonatées, à savoir essentiellement les calcaires, les craies et quelques roches sujettes à la dissolution (grès à ciment calcaire, poudingue du Permien) ont été vectorisées.

Les étages qui composent les calcaires sont regroupés en une seule couche pour le Dévonien (calcaires couviniens, givetiens et frasniens) et une autre pour le Carbonifère (Tournaisien & Viséen). Il est à noter que pour les calcaires dévoniens et carbonifères, une catégorie particulière mentionne les calcaires sous couverture. Ceci concerne essentiellement l'Ouest de la Wallonie (Hainaut) et reprend les zones où le substrat rocheux est bien composé de calcaire, mais où les terrains de couverture (généralement des limons) dépasse les 20m d'épaisseurs.

Sur une zone particulière, il est conseillé de se référer aux nouvelles cartes géologiques qui permettent

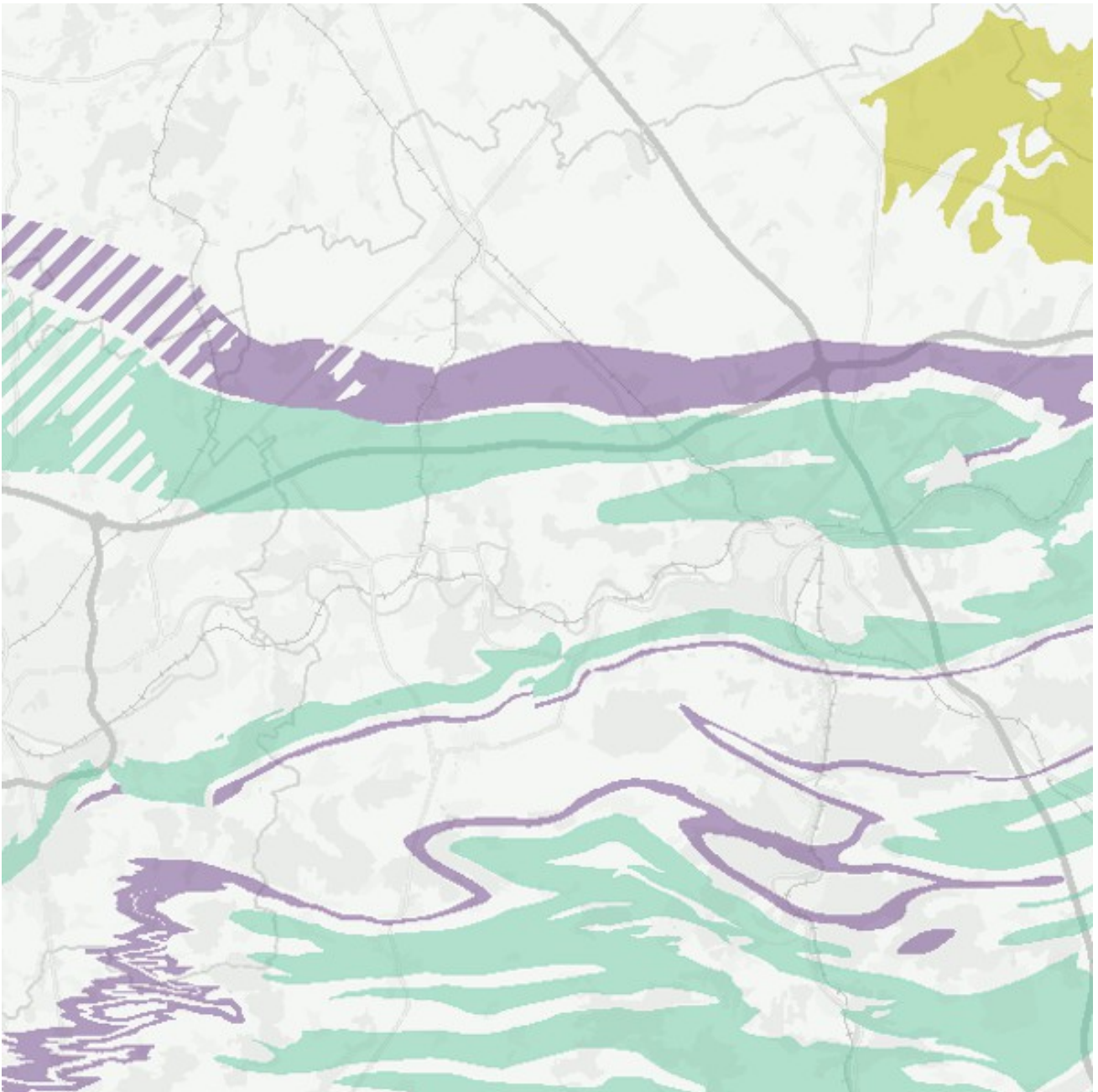
notamment de prendre en compte des strates relativement modestes en extension mais qui peuvent avoir un effet majeur sur l'hydrogéologie locale.

A terme et lorsque la couverture offerte par la nouvelle carte géologique sera totale, celle-ci devrait remplacer la couche de données "Formations Carbonatées" proposée par l'Atlas du karst wallon.

La couche de données est continuellement mise à jour et gérée par le Service Géologique de Wallonie (SPW - DGO3 - DEE - DRIGM).

Mots-clés

Aperçu



Accès

Consulter

Consulter la donnée dans une application

[Dans une carte thématique](#)

Visualisez la donnée dans une carte conçue spécialement pour elle.

Dans WalOnMap

Visualisez la donnée dans la carte généraliste, WalOnMap.

Dans ArcGIS ®

Visualisez la donnée dans ArcGIS. Attention : ce logiciel doit être installé sur votre ordinateur.

Dans Google Earth ®

Visualisez la donnée dans Google Earth. Attention : ce logiciel doit être installé sur votre ordinateur.

[Dans d'autres outils](#)

Consulter la donnée via un webservice

Copiez l'url du service web de la donnée et collez-le dans votre logiciel SIG. Cela vous permettra de visualiser la donnée directement dans votre outil habituel. Consultez notre [FAQ](#) pour en savoir plus !

Obtenir une copie de la donnée

Ajouter à mes téléchargements

Cette couche de données fait partie d'une série de couches. En commandant cette couche, l'ensemble de la série vous sera automatiquement fournie.

L'utilisation des géoservices est à privilégier. Les instructions pour obtenir une copie physique d'une donnée sont détaillées sur <https://geoportail.wallonie.be/telecharger>.

Si le bouton n'est pas grisé, cliquez sur "AJOUTER À MES TÉLÉCHARGEMENTS" pour ajouter la donnée à votre panier. Ensuite, [finalisez votre demande de téléchargement](#).

Distributeur

Service public de Wallonie (SPW)

[Contacter](#)

Format de distribution

- ESRI File Geodatabase (.fgdb), version 10.x
- ESRI Shapefile (.shp)

Conditions pour télécharger et utiliser la donnée

Licence : A PRENDRE DANS LE CHAMP EN LIGNE -> METAWAL

ACCÈS :

Les conditions générales d'accès s'appliquent

(<https://geoportail.wallonie.be/files/documents/ConditionsSPW/DataSPW-CGA.pdf>) mais sont restreintes ou étendues par les conditions particulières de type D1

(<https://geoportail.wallonie.be/files/documents/ConditionsSPW/DataSPW-CPA-TypeD1.pdf>)

UTILISATION :

Les conditions générales d'utilisation s'appliquent

(<https://geoportail.wallonie.be/files/documents/ConditionsSPW/DataSPW-CGU.pdf>)

Les couches de données sont visibles entre 1/1000 et 1/100000.

Description

Territoire couvert

Système de référence spatiale

Belge 1972 / Belgian Lambert 72 (EPSG : 31370)

Étendue temporelle

L'étendue temporelle indique la période à laquelle la donnée a été observée sur le terrain.

Non renseigné

Modèle de la donnée

Retrouvez ci-dessous la description des attributs de la donnée, sa structure, etc.

Document	Description	Ouvrir
----------	-------------	--------

Modèle de données	Modèle de données	
-------------------	-------------------	--

Légende

Retrouvez ci-dessous les documents qui décrivent la légende de la donnée.

Document	Description	Ouvrir
----------	-------------	--------

Légende des couches de données	Légende des couches de données	
--------------------------------	--------------------------------	--

Identification de la fiche descriptive

Identifiant de la fiche descriptive
6796dc02-540b-406f-b710-22be46288bb5

Date de mise à jour de la fiche descriptive

24/02/2021

Fiche descriptive complète

Consultez la fiche descriptive complète dans [Metawal](#).

Identification de la donnée

Identifiant global de la donnée

<http://geodata.wallonie.be/id/6796dc02-540b-406f-b710-22be46288bb5>

Identifiant local de la donnée

KARST__FORM__CARBONATEES

Date de la dernière diffusion

24/02/2021

Dernière mise à jour de la donnée

11/02/2021

Langue de la donnée

Français

Qualité

Échelle de référence

1:10000

Résolution spatiale

Précision en X et Y

Précision en Z

Non renseigné

Généalogie de la donnée

La couche de données est une composante de l'inventaire cartographique et descriptif des sites karstiques et des rivières souterraines de Wallonie - dit "Atlas du karst". Ce dernier a été réalisé par la Commission Wallonne d'Etude et de Protection des Sites Souterrains (CWEPSS) avec l'aide de nombreux collaborateurs de terrain et sous conventions passées avec la Région wallonne de 1994 à 2000. Les premiers relevés datent donc de 1993.

Depuis, la base de données est alimentée en continu par le service géologique de Wallonie.

Les limites des affleurements calcaires sont extraites de la carte géologique de Belgique. Suivant l'état d'avancement de la nouvelle carte géologique de Wallonie (réalisée au 1/25.000), les nouvelles délimitations des formations calcaires ont été reportées sur la carte. Pour les zones où cette révision n'est pas terminée, la cartographie se base sur les anciennes cartes géologiques (au 1/40.000) datant du début du 20ème siècle.

La méthodologie complète est commune pour l'ensemble des couches de données composant l'Atlas du Karst. Cette méthodologie est explicitée dans la fiche descriptive "Atlas du Karst Wallon - Série" (<https://geoportail.wallonie.be/catalogue/8927a566-5505-49c6-aa95-2c3af5c96486.html>).

Documents relatifs à la qualité

Non renseigné

Tests de conformité

Non renseigné

Ressources associées

Données associées

Nom de la donnée	Description	Fiche descriptive
Atlas du karst wallon - Ecoulements souterrains	Cette couche de données reprend le tracé - hypothétique ou vérifié par traçage - des circulations d'eaux souterraines figurant dans l'Atlas du karst wallon.	
Atlas du karst wallon - Sites karstiques ponctuels	Cette couche de données constitue un inventaire des sites karstiques sous forme ponctuelle figurant dans l'Atlas du Karst Wallon.	
Atlas du karst wallon - Failles	Cette couche de données reprend les failles affectant les zones calcaires et figurant dans l'Atlas du karst wallon.	
Atlas du karst wallon - Galeries	Cette couche de données reprend le tracé des galeries principales des cavités figurant dans l'Atlas du karst wallon.	
Atlas du karst wallon - Sites karstiques surfaciques	Cette couche de données constitue un inventaire des sites karstiques sous forme surfacique figurant dans l'Atlas du Karst Wallon.	
Atlas du karst wallon - Série	Cette série de couches de données constitue un inventaire cartographique et descriptif des sites karstiques et des rivières souterraines en Wallonie.	

Sites web associés

Name	Description	Visiter
Service de visualisation WMS	Adresse de connexion au service de visualisation WMS des couches de données relatives à l'Atlas du Karst	
Application WalOnMap - Toute la Wallonie à la carte	Application cartographique du Geoportail (WalOnMap) qui permet de découvrir les données géographiques de la Wallonie.	
Service de visualisation ESRI-REST	Adresse de connexion au service de visualisation ESRI-REST des couches de données relatives à l'Atlas du Karst	

Documents associés

Non renseigné

Contact

Vous avez une question sur...

L'accès et la distribution de la donnée ?
Le contenu de la donnée ?

Vous souhaitez...

Contacter le gestionnaire de la donnée ?

Pour toute autre question...

Contactez le Helpdesk du Géoportail de la Wallonie !
[Helpdesk du Géoportail de la Wallonie](#)

