

Donnée | Vecteur

Zones inondables - Directive Inondation 2007/60/CE (Version 2016)

La cartographie des zones inondables reprend les zones sur lesquelles des inondations sont susceptibles de se produire selon des scénarii de probabilité donnés.

- **Propriétaire** : Service public de Wallonie (SPW)
- **Dernière mise à jour de la donnée** : 10 févr. 2016

[Résumé](#) [Accès](#) [Description](#) [Qualité](#) [Ressources associées](#)

Résumé

La cartographie des zones inondables reprend les zones sur lesquelles des inondations sont susceptibles de se produire selon des scénarii de probabilité donnés.

La Directive européenne Inondation (DI), ou Directive n°2007/60/CE du 23 octobre 2007 relative à l'évaluation et à la gestion des risques d'inondation, impose aux états membres la réalisation d'une cartographie des zones inondables, c'est-à-dire des zones géographiques susceptibles d'être inondées selon les scénarii minimum suivants:

- crue de faible probabilité ou scénario d'événements extrêmes;
- crue de probabilité moyenne (période de retour probable supérieure ou égale à cent ans);
- crue de forte probabilité, le cas échéant.

En vue d'assurer une cohérence entre les cartes des scénarii de zones inondables et la carte de l'aléa d'inondation, il a été décidé de cartographier quatre scénarios de zones inondables :

- T025 : période de retour de 25 ans correspondant à une crue de forte probabilité;
- T050 : période de retour de 50 ans. Ce scénario n'est pas requis par la DI et le Code de l'Eau mais est nécessaire pour assurer une concordance maximale entre les scénarii des cartes de zones inondables d'une part, et de la carte de l'aléa d'inondation d'autre part ;
- T100 : période de retour de 100 ans correspondant à une crue de probabilité moyenne;
- Text : période de retour extrême correspondant à une crue de faible probabilité.

Une carte peut ainsi être établie pour chaque scénario. Sur chacune d'entre elles, les zones inondables sont représentées selon que l'inondation trouve son origine dans le débordement d'un cours d'eau ou dans la concentration de ruissellement naturel des eaux pluviales.

Concernant le débordement des cours d'eau :

Pour chaque scénario, les zones inondables par débordement sont représentées en 3 classes de hauteur d'eau : i) moins de 30 cm, ii) de 30 à 130 cm, et iii) plus de 130 cm. Une 4ème classe représente les zones inondables pour lesquelles l'information de hauteur d'eau n'est pas disponible. En surimpression, les zones où la vitesse d'écoulement est supérieure à 1m/s sont représentées.

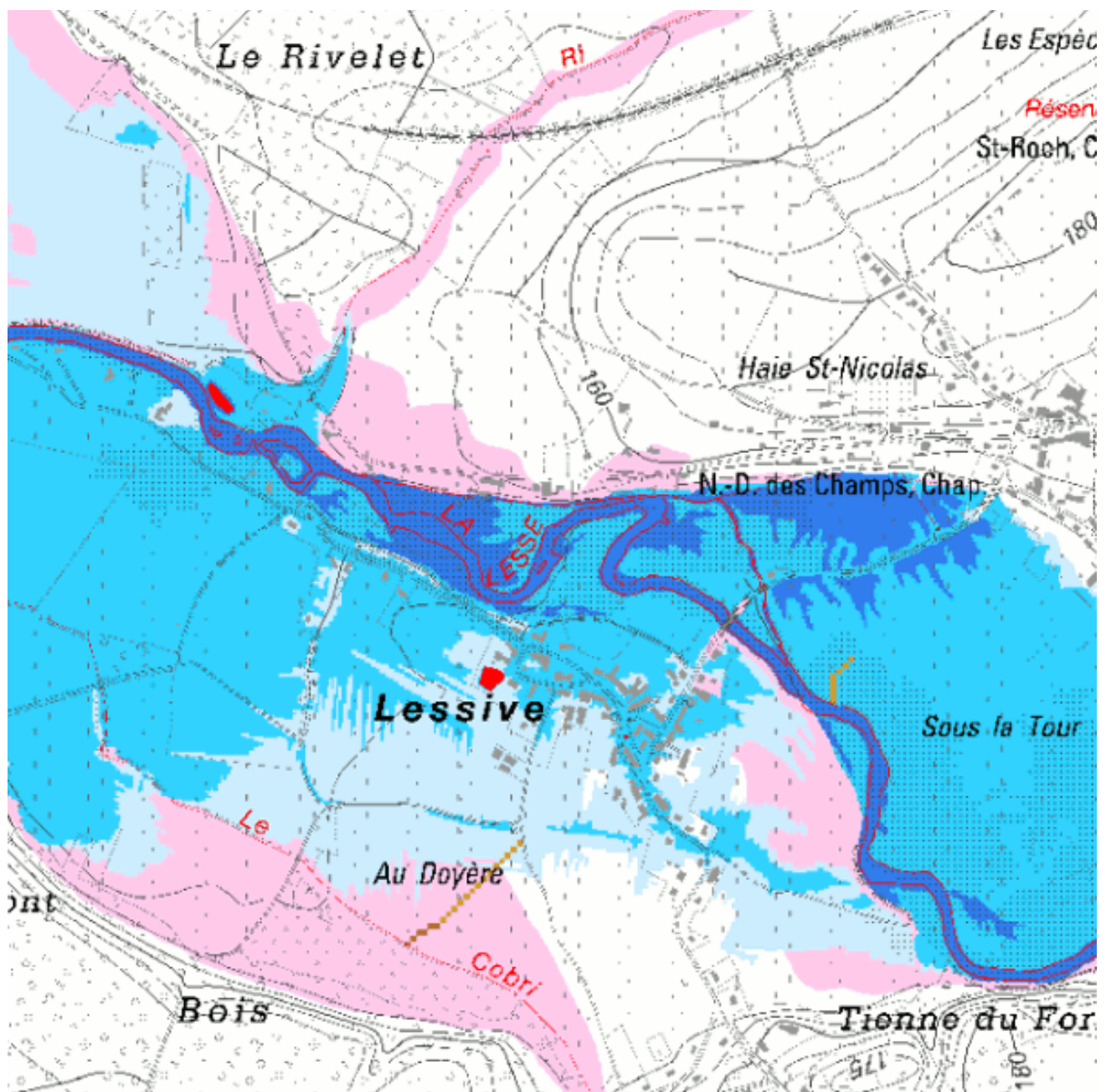
Concernant le ruissellement :

Les axes de concentration de ruissellement sont représentés par une succession de mailles carrées de 10m de côté (caractéristique découlant du modèle numérique de terrain utilisé - ERRUISSOL). Le tracé de ces axes correspond au chemin préférentiel de l'écoulement naturel des eaux en fonction de la topographie du terrain. Pour chaque scénario, le ruissellement est représenté en 3 classes de débit de pointe (faible, moyen, élevé).

La donnée couvre l'ensemble du territoire wallon.

Mots-clés

Aperçu



Accès

Consulter

Consulter la donnée dans une application

[Dans une carte thématique](#)

Visualisez la donnée dans une carte conçue spécialement pour elle.

Dans WalOnMap

Visualisez la donnée dans la carte généraliste, WalOnMap.

Dans ArcGIS ®

Visualisez la donnée dans ArcGIS. Attention : ce logiciel doit être installé sur votre ordinateur.

Dans Google Earth ®

Visualisez la donnée dans Google Earth. Attention : ce logiciel doit être installé sur votre ordinateur.

[Dans d'autres outils](#)

Consulter la donnée via un webservice

Copiez l'url du service web de la donnée et collez-le dans votre logiciel SIG. Cela vous permettra de visualiser la donnée directement dans votre outil habituel. Consultez notre [FAQ](#) pour en savoir plus !

Obtenir une copie de la donnée

Ajouter à mes téléchargements

Cette géodonnée fait partie d'une collection de donnée. En commandant cette géodonnée, l'ensemble de la collection vous sera automatiquement fournie.

Les instructions pour obtenir une copie physique d'une donnée sont détaillées sur <http://geoportail.wallonie.be/telecharger>.

Tout transfert sera soumis à l'accord du GTI.

Si le bouton n'est pas grisé, cliquez sur "AJOUTER À MES TÉLÉCHARGEMENTS" pour ajouter la donnée à votre panier. Ensuite, [finalisez votre demande de téléchargement](#).

Distributeur

Service public de Wallonie (SPW)

[Contacter](#)

Format de distribution

- ESRI Shapefile (.shp)
- ESRI File Geodatabase (.fgdb), version 10.x

Conditions pour télécharger et utiliser la donnée

Licence : A PRENDRE DANS LE CHAMP EN LIGNE -> METAWAL

ACCÈS :

Les conditions générales d'accès s'appliquent

(<http://geoportail.wallonie.be/files/documents/ConditionsSPW/DataSPW-CGA.pdf>) mais sont restreintes ou étendues par les conditions particulières de type D1

(<http://geoportail.wallonie.be/files/documents/ConditionsSPW/DataSPW-CPA-TypeD1.pdf>)

UTILISATION :

Les conditions générales d'utilisation s'appliquent

(<http://geoportail.wallonie.be/files/documents/ConditionsSPW/DataSPW-CGU.pdf>)

Concernant les scénarii T025, T050, T100 : Impression uniquement au 1:10.000ème, visualisation maximale au 1:5.000ème

Concernant le scénario T.Extrême : Impression uniquement au 1:40.000ème, visualisation maximale au 1:25.000ème

Description

Territoire couvert

Région wallonne

Système de référence spatiale

Belge 1972 / Belgian Lambert 72 (EPSG : 31370)

Étendue temporelle

L'étendue temporelle indique la période à laquelle la donnée a été observée sur le terrain.

Non renseigné

Modèle de la donnée

Retrouvez ci-dessous la description des attributs de la donnée, sa structure, etc.

Document	Description	Ouvrir
Modèle de la donnée	Modèle de la donnée	

Légende

Retrouvez ci-dessous les documents qui décrivent la légende de la donnée.

Non renseigné

Identification de la fiche descriptive

Identifiant de la fiche descriptive
89e93887-bc8c-4409-809d-ec53a0986023

Date de mise à jour de la fiche descriptive

08/05/2018

Fiche descriptive complète

Consultez la fiche descriptive complète dans [Metawal](#).

Identification de la donnée

Identifiant global de la donnée

<http://geoportail.wallonie.be/ressources/id/89e93887-bc8c-4409-809d-ec53a0986023>

Identifiant local de la donnée

ZI_2016

Date de la dernière diffusion

21/04/2016

Dernière mise à jour de la donnée

10/02/2016

Langue de la donnée

Français

Qualité

Échelle de référence

1:10000

Résolution spatiale

Précision en X et Y

Précision en Z

Non renseigné

Généalogie de la donnée

Les zones inondables par débordement de cours d'eau et par ruissellement reprennent les zones sur lesquelles des inondations sont susceptibles de se produire, de façon plus ou moins étendue et fréquente.

La partie relative au débordement de cours d'eau représente des classes de hauteur d'eau (0-0,3 m; 0,3m-1,3m;>1,3m). Les données sont issues de la méthode hydropédologique, des statistiques hydrologiques, des modélisations hydrauliques ainsi que d'enquêtes de terrain.

La partie relative au ruissellement représente des axes de ruissellement dont les valeurs sont classées par les valeurs de percentiles 99.45, 99.70 et 99.95 calculées sur la distribution des débits de pointe du scénario T100.

Les valeurs de débit de pointe du scénario considéré inférieures à la valeur du percentile 99.45 de la distribution des débits de pointe du scénario T100 sont considérées comme négligeables (non classées).

Les résultats sont issues de modélisations hydrologiques par la méthode Soil Conservation Service (SCS) et par une modélisation topographique des axes de concentrations de ruissellement (axes ERRUISOL - <http://geoportail.wallonie.be/cms/render/live/fr/sites/geoportail/home/ressources/geocatalogue.html?mdUUID=f182b1c5-db95-416d-bed1-638ebdefcf36>).

Les cartes ont été analysées par les différents gestionnaires et validées par le GTI.

Plus d'information sur la méthodologie via le lien

http://environnement.wallonie.be/inondations/files/2016_carto/Methodo_GW20160310_final.pdf

Documents relatifs à la qualité

Document	Description	Ouvrir
Elaboration des cartographies d'inondation - Méthodologie	Note méthodologique d'élaboration des cartographies des zones soumises à l'aléa d'inondation et du risque de dommages dus aux inondations	

Tests de conformité

Nom du test	État de validation
RÈGLEMENT (UE) N o 1089/2010 DE LA COMMISSION du 23 novembre 2010 portant modalités d'application de la directive 2007/2/CE du Parlement européen et du Conseil en ce qui concerne l'interopérabilité des séries et des services de données géographiques	
INSPIRE Data Specification on Natural Risk Zones ? Technical Guidelines	

Ressources associées

Données associées

Nom de la donnée	Description	Fiche descriptive
Zones inondables - Directive Inondation 2007/60/CE (Version 2016) - Série	Cette collection de données compile l'ensemble des informations relatives aux zones inondables suite au débordement naturel d'un cours d'eau ou à la concentration de ruissellement naturel(...).	
Aléa d'inondation par débordement de cours d'eau et par ruissellement (Version 2016)	La cartographie de l'aléa d'inondation reprend des zones susceptibles d'être inondées de manière plus ou moins importantes et fréquentes, suite au débordement naturel d'un cours d'eau(...).	

Sites web associés

Name	Description	Visiter
Service de visualisation WMS	Ce service WMS permet de visualiser les zones inondables (Version 2016)	
Service de visualisation ESRI-REST	Ce service ESRI-REST permet de visualiser les zones inondables (Version 2016)	
Application WalOnMap - Toute la Wallonie à la carte	Application cartographique du Geoportail (WalOnMap) qui permet de découvrir les données géographiques de la Wallonie.	

Documents associés

Non renseigné

Contact

Vous avez une question sur...

L'accès et la distribution de la donnée ?
Le contenu de la donnée ?

Vous souhaitez...

Contacter le responsable de la donnée ?

Pour tout autre question...

Contactez le Helpdesk du Géoportail de la Wallonie !
[Helpdesk du Géoportail de la Wallonie](#)

