

Donnée | Vecteur

Plan de secteur en vigueur (version coordonnée vectorielle)

Le plan de secteur est un outil réglementaire d'aménagement du territoire et d'urbanisme régional wallon constitué de plusieurs couches de données spatiales.

- **Propriétaire** : Service public de Wallonie (SPW)
- **Dernière mise à jour de la donnée** : 28 oct. 2021

[Résumé](#) [Accès](#) [Description](#) [Qualité](#) [Ressources associées](#)

Résumé

Le plan de secteur est un outil réglementaire d'aménagement du territoire et d'urbanisme régional wallon constitué de plusieurs couches de données spatiales.

Le plan de secteur organise l'espace territorial wallon et en définit les différentes affectations afin d'assurer le développement des activités humaines de manière harmonieuse et d'éviter la consommation abusive d'espace. Il dispose d'une pleine valeur réglementaire et constitue ainsi la colonne vertébrale d'un développement territorial efficace, cohérent et concerté. Cet aspect est renforcé par la réforme engendrée par l'entrée en vigueur du Code du Développement Territorial (CoDT).

La Région wallonne est couverte par 23 plans de secteur, adoptés entre 1977 et 1987.

Le plan de secteur est divisé en zones destinées à l'urbanisation (zone d'habitat, de loisirs, d'activité économique, etc.) et en zones non destinées à l'urbanisation (zones agricoles, forestières, espaces verts, etc.). Plusieurs couches de données spatiales constituent le plan de secteur. Elles sont définies dans le CoDT. Outre la détermination des différentes zones d'affectation du territoire wallon, il contient :

- les limites communales du PdS;
- les révisions (infrastructures en révision, périmètres de révisions partielles du PdS, mesures d'aménagement, prescriptions supplémentaires);
- les infrastructures (réseau routier, ferroviaire, voies navigables, lignes électriques haute tension, canalisations);
- les périmètres de protection (périmètres de liaison écologique, d'intérêt paysager, d'intérêt culture, historique ou esthétique, les points de vue remarquable et leur périmètre, les réservations d'infrastructure principale, les extension de zone d'extraction);
- la référence au Plan de Secteur d'origine;
- les étiquettes des secteurs d'aménagement de 1978.

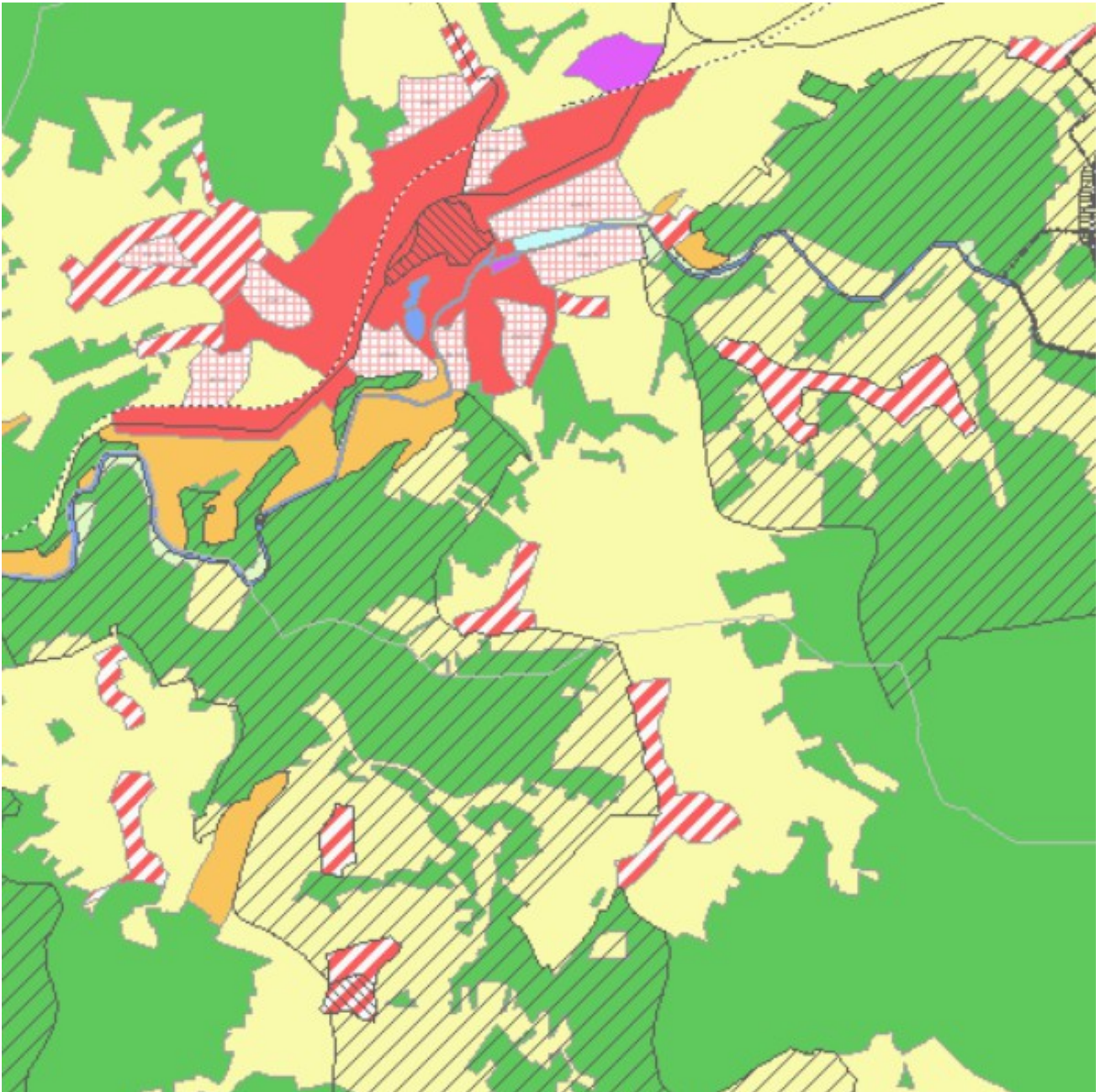
Ces différentes couches de données sont présentées sous format vectoriel (point, ligne ou polygone).

Si le plan de secteur a valeur réglementaire, il n'est pas figé pour autant. Les modalités de révision sont formalisées dans des procédures qui ont été simplifiées et rationalisées dans le CoDT. Cette version constitue la version la plus récente des couches de données et intègre les mises à jour faisant suite à la mise en œuvre du CoDT.

A ce jour, la gestion du plan de secteur relève de la Direction de l'Aménagement régional (DAR) qui est en charge de l'outil "plan de secteur" : évolution au regard des objectifs régionaux, notamment du développement économique dans une perspective durable, information, sensibilisation, lien avec la planification stratégique régionale et avec les outils communaux. Les révisions sont instruites par la DAR, à l'exception de celles qui ont été attribuées à la cellule de développement territorial (CDT), également dénommée "ESPACE", dont la création a été décidée par le Gouvernement wallon le 19 septembre 2005.

Mots-clés

Aperçu



Accès

Consulter

Consulter la donnée dans une application

Dans une carte thématique

Visualisez la donnée dans une carte conçue spécialement pour elle.

[Dans WalOnMap](#)

Visualisez la donnée dans la carte généraliste, WalOnMap.

[Dans ArcGIS ®](#)

Visualisez la donnée dans ArcGIS. Attention : ce logiciel doit être installé sur votre ordinateur.

[Dans Google Earth ®](#)

Visualisez la donnée dans Google Earth. Attention : ce logiciel doit être installé sur votre ordinateur.

[Dans d'autres outils](#)

Consulter la donnée via un webservice

Copiez l'url du service web de la donnée et collez-le dans votre logiciel SIG. Cela vous permettra de visualiser la donnée directement dans votre outil habituel. Consultez notre [FAQ](#) pour en savoir plus !

Service de visualisation ESRI-REST

Ce service ESRI-REST permet de visualiser la série de couches de données "Plan de secteur"

[Fiche descriptive](#)

ESRI:REST

Copier l'URL

https://geoservices.wallonie.be/arcgis/rest/services/AMENAGEMENT_TERRITOIRE/PDS/MapServer

Service de visualisation WMS

Ce service WMS permet de visualiser la série de couches de données "Plan de secteur"

[Fiche descriptive](#)

OGC:WMS

Copier l'URL

https://geoservices.wallonie.be/arcgis/services/AMENAGEMENT_TERRITOIRE/PDS/MapServer/WMS/Server?request=GetCapabilities&service=WMS

Obtenir une copie de la donnée

Ajouter à mes téléchargements

Il est conseillé d'utiliser les liens référencés dans les ressources associés dans le cas où la demande de téléchargement porte sur l'entièreté du territoire concerné par le jeu de données.

Si votre demande porte sur un format spécifique de donnée ou une partie spécifique du territoire, veuillez suivre les instructions d'obtention d'une copie physique d'une donnée détaillées sur <https://geoportail.wallonie.be/telecharger>. L'utilisation des géoservices est à privilégier.

Cette ressource est une série de couches de données. En la commandant, l'ensemble des couches constitutives de cette série vous sera automatiquement fourni.

Si le bouton n'est pas grisé, cliquez sur "AJOUTER À MES TÉLÉCHARGEMENTS" pour ajouter la donnée à votre panier. Ensuite, [finalisez votre demande de téléchargement](#).

Distributeur

Service public de Wallonie (SPW)

[Contacter](#)

Format de distribution

- ESRI Shapefile (.shp)
- ESRI File Geodatabase (.fgdb), version 10.x

Conditions pour télécharger et utiliser la donnée

Licence : A PRENDRE DANS LE CHAMP EN LIGNE -> METAWAL

ACCÈS : Les conditions générales d'accès s'appliquent

(<https://geoportail.wallonie.be/files/documents/ConditionsSPW/DataSPW-CGA.pdf>).

UTILISATION : Les conditions générales d'utilisation s'appliquent

(<https://geoportail.wallonie.be/files/documents/ConditionsSPW/DataSPW-CGU.pdf>) et sont étendues par les conditions particulières de type A

(<https://geoportail.wallonie.be/files/documents/ConditionsSPW/DataSPW-CPU-TypeA.pdf>).

Description

Territoire couvert

Région wallonne

Système de référence spatiale

Belge 1972 / Belgian Lambert 72 (EPSG : 31370)

Étendue temporelle

L'étendue temporelle indique la période à laquelle la donnée a été observée sur le terrain.

Non renseigné

Modèle de la donnée

Retrouvez ci-dessous la description des attributs de la donnée, sa structure, etc.

Non renseigné

Légende

Retrouvez ci-dessous les documents qui décrivent la légende de la donnée.

Document	Description	Ouvrir
Légende du Plan de secteur	Légende associée au plan de secteur (sur base du service de visualisation)	

Identification de la fiche descriptive

Identifiant de la fiche descriptive
7fe2f305-1302-4297-b67e-792f55acd834

Date de mise à jour de la fiche descriptive

28/10/2021

Fiche descriptive complète
Consultez la fiche descriptive complète dans [Metawal](#).

Identification de la donnée

Identifiant global de la donnée

<http://geodata.wallonie.be/id/7fe2f305-1302-4297-b67e-792f55acd834>

Identifiant local de la donnée

PDS

Date de la dernière diffusion

28/10/2021

Dernière mise à jour de la donnée

28/10/2021

Langue de la donnée

Français

Qualité

Échelle de référence

1:10000

Résolution spatiale

Précision en X et Y

Précision en Z

Non renseigné

Généalogie de la donnée

La version numérique vectorielle du plan de secteur se base sur la version papier originale digitalisée par l'Institut Wallon en juin 1994 (fond de plan au 1/10.000) qui a été complétée en mai 2001 par ce même institut. La donnée intègre la légende actuellement en vigueur et est mise à jour en continu par la DGO4 depuis 2001.

L'intégration des nouveaux dossiers, la correction d'erreurs et la suppression des dossiers abrogés se font au fur et à mesure de la réception des informations. Les données publiées sont mises à jour mensuellement sur base des données de travail.

Depuis leur adoption, les plans de secteur ont fait l'objet de nombreuses révisions. Le Gouvernement wallon a en effet estimé nécessaire de les adapter pour y inscrire de nouveaux projets: routes, lignes électriques à haute tension, tracé TGV, nouvelles zones d'activité économique, zones d'extraction, etc.

La procédure de révision et la légende ont été modifiées à plusieurs reprises.

Suite à l'entrée en vigueur du CoDT, des changements sont à noter :

- Trois nouvelles zones destinées à l'urbanisation : Zone de dépendance d'extraction destinée à accueillir les dépôts et dépendances industrielles (transformation des matières) à l'activité d'extraction, la zone d'enjeu communal (ZEC) et la zone d'enjeu régional (ZER). Les ZEC et ZER sont toutes deux accompagnées d'une carte d'affectation des sols à valeur indicative
- une nouvelle zone non destinée à l'urbanisation : zone d'extraction (ZE).

Documents relatifs à la qualité

Non renseigné

Tests de conformité

Nom du test

**État de
validation**

RÈGLEMENT (UE) N o 1089/2010 DE LA COMMISSION du 23 novembre 2010 portant modalités d'application de la directive 2007/2/CE du Parlement européen et du Conseil en ce qui concerne l'interopérabilité des séries et des services de données géographiques

INSPIRE Data Specification on Land Use ? Technical Guidelines

INSPIRE Data Specification on Area management/restriction/regulation zones and reporting units ? Technical Guidelines

Ressources associées

Données associées

Nom de la donnée	Description	Fiche descriptive
Zones franches en Wallonie	Cette couche de données reprend les parties du territoire wallon concernées par le dispositif d'incitation fiscale des zones franches.	
Avant-projets et projets de modification du Plan de Secteur - Série	Cette série de couches de données localise les révisions d'éléments linéaires ou zonaux figurant au plan de secteur sur l'ensemble de la Région wallonne.	
INSPIRE - Sites protégés en Wallonie (BE)	Cette série de couches de données spatiales compile les informations faisant partie du thème INSPIRE "Sites protégés" et conformes aux spécifications de données définies pour ce thème.	

Sites web associés

Name	Description	Visiter
Application WalOnMap - Toute la Wallonie à la carte	Application cartographique du Geoportail (WalOnMap) qui permet de découvrir les données géographiques de la Wallonie.	
La Direction de l'Aménagement Régional	Site de la Direction de l'Aménagement Régional (DAR)	
Service de visualisation WMS - Inspire	Ce service de visualisation WMS-INSPIRE permet de consulter les couches de données incluses dans le thème INSPIRE "Usage des sols".	
Inventaire des données géographiques de la DGO4	Inventaire des données géographiques produites ou exploitées à la DGO4.	
Plan de Secteur au format SHP	Dossier compressé contenant le jeu de données du Plan de Secteur au format shapefile en coordonnées Lambert 72	
Service de téléchargement ATOM Feed - Inspire	Ce service de téléchargement ATOM Feed permet de télécharger la couche de données "Plan de secteur" incluse dans le thème INSPIRE "Usage des sols".	

Documents associés

Non renseigné

Contact

Vous avez une question sur...

L'accès et la distribution de la donnée ?
Le contenu de la donnée ?

Vous souhaitez...

Contacter le gestionnaire de la donnée ?

Pour toute autre question...

Contactez le Helpdesk du Géoportail de la Wallonie !
[Helpdesk du Géoportail de la Wallonie](#)

